

ДАЙДЖЕСТ КЛЮЧЕВЫХ ПУБЛИКАЦИЙ В РОССИЙСКИХ СМИ



В 2022 году в России собрали рекордный урожай масличных культур

Валовый сбор основных масличных культур в России в прошлом году достиг рекордных 29,1 млн т в чистом весе, что на 17 % выше показателя 2021 года. В том числе урожай подсолнечника составил 16,4 млн т (+4,5 %), сои – 6 млн т (+26 %), рапса – 4,5 млн т (+61,6 %).

Увеличение объемов производства обеспечено за счет повышения урожайности. Еще один фактор – расширение посевных площадей. В текущем году Минсельхоз России планирует их дальнейший рост под рапсом и соей.

Благодаря увеличению сырьевой базы значительный импульс получила переработка. В 2022 году было произведено более 5,9 млн т (+14,3 %) подсолнечного, 825,1 тыс. т (+16,2 %) соевого и 998,5 тыс. т (+35,6 %) рапсового масел.

При этом вырос и экспорт российских масличных культур – более чем на 40 % по сравнению с 2021 годом. Среди основных покупателей – Китай, Беларусь, Казахстан. Первое место по темпу роста среди импортеров занимает Киргизия, увеличившая закупки в 10 раз. Наибольшую долю в реализации занимают соевые бобы, семена льна и рапса.

Лидерами по экспорту масличных среди регионов страны в прошлом году стали Приморский край, Калининградская область, Новосибирская область.

Источник: <https://mcx.gov.ru/press-service/news/v-2022-godu-v-rossii-sobrali-rekordnyy-urozhay-maslichnykh-kultur/>

В Луганской Народной Республике начали работать лаборатории Центра оценки качества зерна

Луганское обособленное подразделение Ростовского филиала ФГБУ «Центр оценки качества зерна» сообщает адреса испытательных лабораторий на территории Луганской Республики, в которых аграрии смогут определить посевные качества семян:

Луганск, улица Линева, дом 128, телефоны: (072) 128 44 92, (072) 123 78 23;

Краснодон, улица Красных партизан, дом 61, телефоны: (072) 105 31 92, (072) 151 56 20;

Сватово, улица Свердлова, дом 1а, телефоны: (072) 51 51 577, +7 (928)156 77 01;

Свердловск, улица Барбюса, дом 7а, телефоны: (072) 109 50 32, (072) 123 88 12;

Старобельск, улица Заводская, дом 17, телефоны: (072) 51 86 202, (072) 51 88 780;

поселок городского типа Троицкое, проспект Победы, дом 60, телефон: (072) 522 48 00.

В подразделении уточнили, что для обеспечения бесперебойной работы по определению посевных качеств семян весной, перед посевом яровых культур, осенью, после уборки озимых культур юридическим лицам, индивидуальным предпринимателям необходимо заключить договор на оказание услуг (e-mail: fgbusokz.lg@gmail.com). Срок действия договора – один год. В рамках заключенного договора будет осуществлен отбор проб для лабораторного исследования семян, выдан протокол исследования с показателями посевных качеств семян.

Источник: <http://www.fczerma.ru/news/?NAME=v-luganskoy-narodnoy-respublike-nachali-rabotat-laboratorii-tsentra-otsenki-kachestva-zerna->



В 2022 году в России существенно выросло производство нишевых сельхозкультур

В 2022 году российские аграрии существенно нарастили производство так называемых нишевых культур. В большей степени это связано с отсутствием госрегулирования на этих рынках, сказал «Интерфаксу» гендиректор Института конъюнктуры аграрного рынка (ИКАР) Дмитрий Рылько.

По словам эксперта, площади под нишевыми культурами незначительные, но по ряду культур достигнуты рекордные показатели. Сославшись на данные Росстата, он рассказал, что сбор зернобобовых составил 4,6 млн т против 3,2 млн т в 2021 году. По словам Рылько, это рекордный показатель с 1990 года, когда было собрано 4,9 млн т. В том числе урожай гороха также стал самым высоким в новой истории России — 3,6 млн т против 3,2 млн т в 2021 году.

Площади под зернобобовыми в 2022 году расширились до 2,3 млн га с 2 млн га годом ранее, в том числе под горохом — с 1,4 млн га до 1,6 млн га. При этом их доля в общей посевной площади выросла с 2,6 % до 2,8 %, в том числе гороха — с 1,8 % до 2 %. Нута в прошлом году было собрано 467,9 тыс. т против 312,9 тыс. т в 2021-м, чечевицы — 257,9 тыс. т против 176,1 тыс. т, люпина — 105,5 тыс. т против 69,7 тыс. т, вики — 138 тыс. т против 91,1 тыс. т, фасоли — 10,3 тыс. т против 6,99 тыс. т соответственно. Также увеличилось производство нишевых масличных культур. Так, сафлора собрано 222,2 тыс. т против 151,4 тыс. т в 2021 году, горчицы — 182,8 тыс. т (144,6 тыс. т), рыжика — 34,5 тыс. т (21,1 тыс. т).

Источник:

<https://www.agroinvestor.ru/markets/news/39928-v-2022-godu-v-rossii-sushchestvenno-vyroslo-proizvodstvo-nishevyykh-selkhozkultur/>

Росстат уточнил данные по урожаю в 2022 году

Росстат подвел окончательные итоги сбора урожая в 2022 году. Зимой в некоторых регионах продолжалась уборка кукурузы, подсолнечника и сахарной свеклы, поэтому показатели по ним значительно пересмотрены. По данным ведомства, валовой сбор зерновых и зернобобовых культур составил 157,7 млн т, в том числе 104,2 млн т пшеницы. В январе урожай оценивался на уровне 153,8 млн т и 104,4 млн т соответственно — на 29,9 % и 37 % больше, чем в 2021 году.

Сбор ячменя в прошлом году вырос на 30 % до 23,4 млн т (23,5 млн т в январской оценке), ржи — на 26,5 % до 2,2 млн т (по сравнению с январем показатель не изменился), кукурузы — на 5 % до 15,85 млн т (11,8 млн т в январе). Урожай крупяных культур также увеличился, исключением стали рис и просо. Сбор первого относительно 2021 года снизился на 14,2 % до 923 тыс. т, второго — на 16,5 % до 307 тыс. т. В то же время производство гречихи выросло на 33 % по сравнению с 2021 годом, до 1,2 млн т, овса — на 18,4 % до 4,5 млн т. Урожай гороха оказался на 14,2% больше и достиг 3,6 млн т.

Росстат также сообщил, что урожай масличных составил 29 млн т, что на 17 % выше показателя 2021 года (24,85 млн т). В том числе подсолнечника собрано 16,36 млн т против 15,66 млн т годом ранее (прибавка на 4,5 %), сои — почти 6 млн т против 4,76 млн т (рост на 26 %), рапса — 4,5 млн т против 2,8 млн т (плюс 61,6 %). В январе статведомство оценивало, что сбор подсолнечника в 2022 году составил 14,5 млн т, сои — 5,8 млн т, рапса — 4,5 млн т.

Источник:

<https://www.agroinvestor.ru/analytcs/news/39916-rosstat-utochnil-dannye-po-urozhayu-v-2022-godu/>



Сельхозорганизации РФ в феврале реализовали в 1,7 раза больше пшеницы – Росстат

Сельхозорганизации РФ в феврале реализовали 4,9 млн т зерновых и зернобобовых культур, что на 44 % больше, чем за аналогичный период прошлого года. Об этом говорится в материалах Росстата. За январь-февраль реализация зерна выросла на 53 %, до 9,6 млн т.

В том числе пшеницы в феврале продано 3,5 млн т (рост в 1,7 раза), за два месяца с начала 2023 года — 6,7 млн т (рост в 1,77 раза).

Кукурузы в феврале сельхозорганизации продали на 2,9 % больше — 722,8 тыс. т, в январе-феврале — на 19,2 % больше, 1,5 млн т.

Продажи масличных культур в феврале выросли на 26,2 %, до 1,5 млн т, а в январе-феврале — на 12,6 %, до 2,5 млн т. В том числе подсолнечника за месяц продали на 8,1 % больше к февралю прошлого года — 905,2 тыс. т. Однако по итогам января-февраля продажи снизились на 7,4 %, до 1,4 млн т.

По данным Росстата, в феврале предприятия реализовали 694,3 тыс. т сахарной свеклы, что в 4 раза больше, чем годом ранее. За два месяца продажи выросли более чем в три раза и достигли 3,24 млн т.

Источник: <https://nole.pf/journal/publication/1944>

Хлебопеки и кондитеры могут не регистрироваться во ФГИС «Зерно»

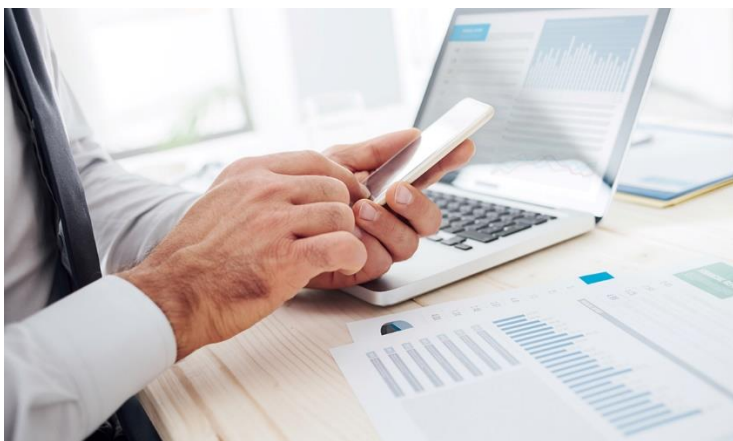
Булочные у дома или кондитерские, закупающие муку для производства, могут не отмечаться в системе ФГИС «Зерно», участие в которой стало обязательным. Об этом напомнил в эфире Telegram-канала «Работаю в поле» начальник управления по эксплуатации системы прослеживаемости зерна ФГБУ «Центр агроаналитики» Михаил Копейкин.

«Если компания закупает продукты переработки зерна для дальнейшей продажи в розницу, она может не регистрироваться. Если компания закупает продукты переработки зерна, чтобы делать хлеб или кондитерские изделия — она также может не заходить в систему», — отметил Копейкин.

По его словам, по закону оформить товаросопроводительные документы (СДИЗ) на партию муки, например, в таком случае должен поставщик. Он же должен провести списание в системе.

«Хлебопеки у нас не принимают участия в системе никоим образом. Если они закупают муку, крупу или глютен, крахмал для производства хлебобулочных изделий, они могут не принимать участие во ФГИС „Зерно“, — резюмировал Копейкин.

Источник: <https://nole.pf/journal/publication/1934>



В Союзе экспортеров зерна считают восточные рынки стратегически значимыми для АПК РФ

Рынки стран Востока, в том числе Индии, имеют стратегическое значение для российских производителей агропромышленного комплекса. Об этом сообщил в среду корреспонденту ТАСС председатель правления российского Союза экспортеров зерна Эдуард Зернин в кулуарах проходящей в Нью-Дели Деловой миссии российских экспортеров продовольствия.

«На Востоке и в Африке находятся крупнейшие потребители российского зерна, мы давно присутствуем на этом рынке, он носит для нас стратегический характер», - сказал Зернин.

Он добавил, что в настоящее время российские компании стремятся закрепить позиции и расширить свои предложения. «В нашем случае речь идет скорее о закреплении стратегических позиций и расширении нашего предложения в первую очередь за счет зернобобовых культур. Мы готовы к взаимной торговле», - указал собеседник агентства.

Зернин также отметил, что российские сельхозпроизводители анализируют возможности создания совместных предприятий с индийскими партнерами, однако пока этому мешает ряд препятствий.

Источник: <https://tass.ru/ekonomika/17268169>

Ростовская область намерена создать гарантированный запас семян

Гарантированный запас семян нужно создать в Ростовской области, заявил губернатор региона Василий Голубев в эфире телеканала «Дон 24».

«Одна из задач, которая требует решения, - продолжение работы по импортозамещению семян. Нужно создать их гарантированный запас и понимать, что они всегда есть», - сказал Голубев.

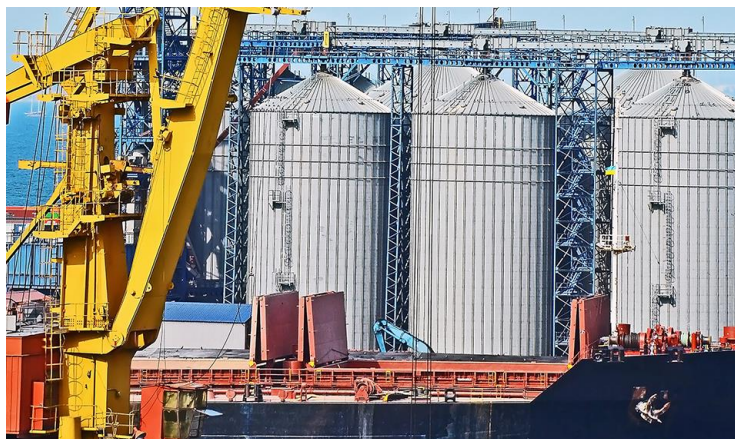
Он отметил, что для этого будут работать институты семеноводческие хозяйства.

«Прежде всего это является актуальным для семян пропашных культур», - подчеркнул губернатор.

Как сообщалось, Ростовская область в 2023 году планирует заложить не менее 2 тыс. га семенных участков для импортозамещения семян пропашных культур. Это позволит довести производство собственных семян кукурузы до 18 % потребности, подсолнечника – 31 %.

Также сообщалось, что регион наращивает производство семян отечественной селекции. Так, в 2022 году в два раза увеличена площадь семенных участков под кукурузой, в 4 раза - под подсолнечником.

Источник: <https://dairynews.today/news/rostovskaya-oblast-namerena-sozdat-garantirovannyy.html>



Экспортные перевозки в порты России в январе-феврале выросли на 0,5 %

Погрузка экспортных грузов в направлении морских портов России за январь - февраль 2023 года выросла на 0,5 % по отношению к аналогичному периоду прошлого года и составила 56 млн тонн. Об этом сообщили в пресс-службе РЖД.

«Погрузка экспортных грузов на сети ОАО "Российские железные дороги" в адрес российских морских портов в январе-феврале 2023 года составила 56 млн тонн, что на 0,5 % больше, чем за аналогичный период прошлого года. В том числе положительная динамика отмечается при перевозках грузов в порты Северо-Запада (+3,6 %, до 22 млн т грузов) и Дальнего Востока (+2,4 %, до 18,7 млн т)», - говорится в сообщении.

Источник: <https://tass.ru/ekonomika/17252287>

В феврале объем внутрироссийских ж/д перевозок подсолнечника увеличился

В феврале объем внутренних перевозок подсолнечника по российской ж/д достиг 25,8 тыс. т, что на 41 % больше, чем в январе, сообщает информационное агентство Зерно Он-Лайн.

Регионом-лидером по внутренним отгрузкам подсолнечника в феврале стала Саратовская область (14,6 тыс. т), по получению – Башкортостан (7,8 тыс. т).

Объем экспортных перевозок подсолнечника составил 2,9 тыс. т, как и месяцем ранее.

Источник: <https://www.zol.ru/n/387ed>