

ДАЙДЖЕСТ КЛЮЧЕВЫХ ПУБЛИКАЦИЙ В СМИ



Владимир Путин потребовал не вывозить всю продукцию АПК из России

Президент России Владимир Путин поручил премьер-министру Михаилу Мишустину взять на личный контроль вопрос об обеспечении финансового результата компаний, работающих в сфере АПК. Также он потребовал не экспортировать всю производимую в стране продукцию АПК, поскольку стране нужны свои резервы.

Он привел в пример ситуацию с погодными условиями в других странах. Так, в Японии стоит теплая погода, а в Туркмении – минус 25 градусов, в Узбекистане – минус 23 градуса. «Что у нас здесь будет происходить? Мы тоже не можем наверняка определить. Поэтому нам стабильные резервы обязательно нужны. Обязательно, и надо это сохранить», – подчеркнул президент.

Путин отметил, что ситуация с производством продукции АПК в России сейчас хорошая. Этому, по его словам, помог целый ряд принятых ранее решений. «Нужно этого придерживаться. Надо дать, конечно, этому сектору заработать, получить прибыль, чтобы они могли средства вложить в результат урожая 2023 года, в переработку, в животноводство», – сказал президент.

Между тем, Россия в июле–ноябре 2022 года поставила в страны Африки 6,1 млн т зерна, в том числе 5,7 млн т пшеницы. Об этом сообщили «Интерфаксу» в Ассоциации экономического сотрудничества со странами Африки (АЭССА). В прошлом сельхозгоду российский экспорт в Африку достиг 10,9 млн т зерна, из которых 10,2 млн т составила пшеница. Крупнейшими покупателями были Египет, Судан и Алжир.

Источник: <https://www.agroinvestor.ru>

Пошлина на экспорт сои может вырасти с 20 % до 50 %

Минсельхоз может выйти с инициативой об увеличении экспортной пошлины на сою в 2,5 раза – с текущих 20 % до 50 %. Об этом сказала первый замминистра сельского хозяйства Оксана Лут на совещании с крупнейшими переработчиками масличных 18 января, рассказал «Агроинвестору» один из участников совещания. По его словам, на совещании обсуждались проекты по переработке сои на Дальнем Востоке – как для обеспечения внутреннего спроса, так и под экспортные поставки. Предполагается, что новая ставка начнет действовать с 2025 года.

Исполнительный директор Масложирового союза Михаил Мальцев подтвердил «Агроинвестору», что вопрос повышения уровня пошлины на экспорт сои обсуждался 18 января на совещании в Минсельхозе. Эксперт отметил, что в ДФО объемы производства сои растут огромными темпами от года к году. Показатели увеличиваются во всех регионах, например, Амурская область за последние четыре года увеличила урожай сои почти в два раза – примерно с 860 тыс. т до 1,6 млн т.

Однако пока в регионе большую часть собранного урожая экспортируют в виде сырья, в основном в Китай, говорит Мальцев. «Местным переработчикам сложно конкурировать за сырье с китайскими импортерами, поэтому повышение размера экспортной пошлины на сою будет способствовать росту показателей выпуска и отгрузки продукции с высокой добавленной стоимостью, таких как шрот и изолят», – уверен он.

Источник: <https://www.agroinvestor.ru>



Экспортная пошлина на пшеницу из РФ с 25 января снизится на 9,2 %

Минсельхоз подтвердил прогноз роста сельхозпроизводства в России в прошлом году на уровне 3,5 %

Экспортная пошлина на пшеницу из РФ с 25 января 2023 года снизится до 4 тыс. 283,2 рубля за тонну с 4 тыс. 719,4 рубля, действующих с 18 января, сообщает Минсельхоз. Снижение составит 9,2 %.

Пошлина на ячмень снизится до 3 тыс. 083,7 рубля с 3 тыс. 977,6 рубля за тонну, на кукурузу – снизится до 886,5 рубля с 1 тыс. 174,6 рубля за тонну.

Пошлины были рассчитаны исходя из индикативных цен: \$309,5 за тонну на пшеницу (\$309,5 неделей ранее), \$267,9 - на ячмень (\$278,4), \$221,9 – на кукурузу (\$221,4).

Новые пошлины будут действовать по 31 января включительно.

С июля 2022 года пошлины определяются в рублях. Базовая цена для расчета экспортной пошлины на пшеницу была установлена на уровне 15 тыс. рублей за тонну, на ячмень и кукурузу – 13,875 тыс. рублей за тонну. Пошлина составляет 70 % от разницы между базовой и индикативной ценой.

Минсельхоз подтвердил сделанный ранее прогноз роста сельхозпроизводства в РФ в 2022 году на уровне 3,5 %.

«По нашим предварительным данным, окончательные данные статистика подведет в ближайшее время, индекс (сельхозпроизводства) будет 103,5 %. Это говорит о больших результатах. Не только урожай высокий был в прошлом году, но и животноводство показывало неплохие результаты», – заявила замминистра сельского хозяйства Елена Фастова в ходе круглого стола в Москве.

В 2021 году сельхозпроизводство в РФ снизилось на 0,4 %. Напомнив, что прогноз по рентабельности за прошлый год составляет 21 % (с учетом субсидий) против 25,6 % в 2021 году, она заявила, что в ведомстве не считают это большим снижением – «тем более если говорить о том, что доля прибыльных хозяйств в 2022 году стала больше: 90 % по сравнению с 86 % в 2021 году».

Фастова уточнила, что доля субсидий в затратах растениеводов и животноводов в 2022 году была в пределах 3 %. «По сути, мы точно определяем, какие направления наиболее востребованы. В овощах закрытого грунта – мы это направление активно субсидируем, доля 4,7 %, в производстве молока – 11,6 %», – сказала она.

Источник: <https://www.interfax.ru>

Источник: <http://www.finmarket.ru>



Россия обновила рекорд по экспорту рапсового масла

В 2022 году Россия экспортировала рекордное количество рапсового масла – 969 тыс. т, сообщает агентство Зерно Он-Лайн. Объем экспорта в стоимостном выражении вырос до \$1,4 млрд.

Основным импортером российского рапсового масла стал Китай. На его долю пришлось 69 % от всего объема. На втором месте Латвия (10 %), на третьем Литва (7 %).

Экспорт ставропольского зерна на Ближний Восток вырос в 1,8 раза в 2022 г

По итогам 2022 года объем экспорта зерна из Ставропольского края в страны Ближнего Востока вырос на 87 % по сравнению с 2021 годом, сообщает пресс-служба Северо-Кавказского управления Россельхознадзора.

За прошлый год ближневосточные страны заметно нарастили импорт ставропольской продукции. Так, Турция впервые импортировала 104 т нута, пшеницы и кукурузы. В Афганистан отправили 3,5 тыс. т гороха, чечевицы, льна и нута (+76 % к 2021 году), в Ирак – 3,3 тыс. т овса, пшеницы и ячменя (+79 %).

Рост экспорта был отмечен и в государства, которые традиционно импортируют зерно из Ставропольского края. В Беларусь из региона направили 77,6 тыс. т рапса, горчицы, сои, подсолнечника и льна. По сравнению с 2021 годом показатель увеличился на 73 %.

Объем нута и пшеницы, направленного в Узбекистан, составил 1,1 тыс. т, что на 42 % больше показателя 2021 года. В Казахстан экспортировали 2,5 тыс. тонн этих культур (+88 %). Наибольшую долю зерновых (кукурузу, пшеницу, горох, ячмень, овес и просо) в 2022 году отправили из Ставрополя в Азербайджан – 375,1 тыс. т. При этом в целом объем поставок продукции в эту страну сократился на 24 %.

Источник: <https://www.zol.ru>

Источник: <https://kavkaz.rbc.ru>



В Крыму взошли все посеы озимых культур

В Крыму получены 100 % всходы озимых культур. Об этом сообщил глава Минсельхоза РК Андрей Савчук.

«Напомню, под урожай этого года в 2022 году озимыми было засеяно почти 540 тысяч гектаров крымских полей. Из них зерновыми занята площадь в 510 тысяч гектаров, остальные – почти 30 тысяч гектаров – масличные культуры», – рассказал Андрей Савчук.

Он отметил, что в хорошем состоянии находятся почти 80 % всходов. А лучше всего проросли культуры в Белогорском, Раздольненском и Симферопольском районах.

Источник: <https://vesti-k.ru>

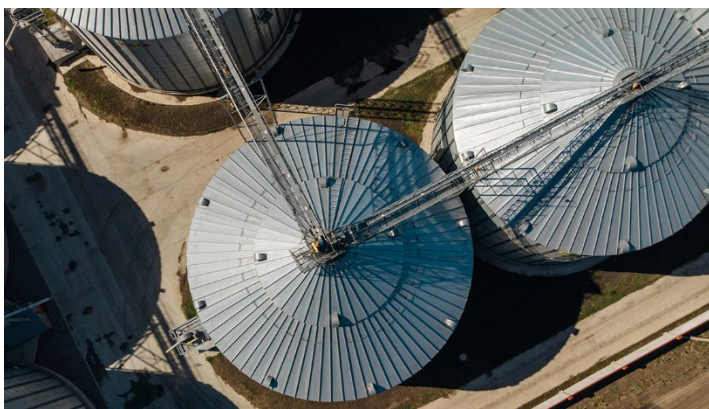
Кубань в 2022 г увеличила экспорт масложировой продукции в полтора раза

Краснодарский край в 2022 году увеличил экспорт масложировой продукции на 48 %, сообщает пресс-служба региональной администрации.

«Продукты масложировой отрасли – драйвер агроэкспорта края. В прошлом году кубанские масложировые комбинаты экспортировали на рекордную сумму – около 1 млрд долларов, это на 48 % больше, чем годом ранее», – сообщил министр сельского хозяйства и перерабатывающей промышленности края Федор Дереха.

Дереха также отметил, что в данном сегменте основным экспортным продуктом являются растительные масла, в частности подсолнечное и рапсовое. Объем поставок на зарубежные рынки рапсового масла вырос в три раза. Большая часть продукции экспортируется в страны Азии.

Источник: <https://kuban.rbc.ru>



В 2022 году в Томской области установили шесть новых зерносушильных комплексов

В 2022 году сельхозпредприятия Томской области установили шесть новых зерносушильных комплексов и семь обновили. Благодаря региональной программе модернизации сушильного хозяйства за два года введено в эксплуатацию и модернизировано 32 зерносушильных комплекса. Из них 7 – в мелких товарных хозяйствах.

Валовой сбор зерновых и зернобобовых культур в 2021 году в регионе составил 420 тыс. т, а в 2022 году – превысил 500 тыс. т в бункерном весе. Это требует дополнительных мощностей для обработки зерна и подготовки его к хранению в зимний период, отмечают в томском филиале «Центра Агроаналитики».

Среди компаний, установивших в 2022 году новые зерносушилки, – ООО «Агрокомплекс» и КФХ Варфоломеева, СПК «Весна» и АПК «Чернышевский», агрофирма «Межениновская» и племзавод «Заварзинский». Модернизацию своих зерносушильных комплексов провели КФХ «Летяжье» и ООО «Агро», ООО «Сибирское молоко» и СПК «Белосток», КФХ Крузе и АПК «Первомайский», ООО «Подсобное» и агрофирма «Зоркальцевская».

<https://specagro.ru>